

Znak: RRiOŚ.6220.3.2025.MS

**DECYZJA**  
**o środowiskowych uwarunkowaniach**

Na podstawie art. 104 ustawy z dnia 14 czerwca 1960 r. Kodeks postępowania administracyjnego (Dz.U.2025.1691 t.j.) w związku z art. 71 ust. 2 pkt 2, art.73 ust.1, art. 75 ust.1 pkt 4, art. 80 ust.2, art. 84, art. 85 ust. 1, ust.2 pkt 2 ustawy z dnia 3 października 2008 roku o udostępnianiu informacji o środowisku i jego ochronie, udziale społeczeństwa w ochronie środowiska oraz o ocenach oddziaływania na środowisko (Dz.U.2024. 1112.t.j.- cyt. dalej jako „ustawa o oś”) a także zgodnie z § 3 ust. 2 pkt 2 w związku z § 3 ust.1 pkt 62 rozporządzenia Rady Ministrów z dnia 10 września 2019r. w sprawie przedsięwzięć mogących znacząco oddziaływać na środowisko (Dz.U. 2019.1839) po rozpatrzeniu wniosku Zarządu Dróg Powiatowych w Starachowicach, reprezentowanego przez pełnomocnika Pana Artura Kręciszka Biuro Projektowe - „AJKO” ul. Gen. Władysława Sikorskiego 6, 28-200 Staszów w sprawie wydania decyzji o środowiskowych uwarunkowaniach dla przedsięwzięcia polegającego na: **„Rozbudowie drogi powiatowej nr 1784 (0604T) Jadowniki- Ambroźów”**

**orzekam co następuje:**

- I. Stwierdzam brak obowiązku przeprowadzenia oceny oddziaływania przedsięwzięcia na środowisko.**
- II. Określam istotne warunki korzystania ze środowiska w fazie realizacji, i eksploatacji lub użytkowania przedsięwzięcia.**

**1. Rodzaj i miejsce realizacji przedsięwzięcia.**

Planowane przedsięwzięcie polega na rozbudowie drogi powiatowej nr 1784T (0604T) Jadowniki-Ambroźów, na odcinku od km ok. 0+000 do km ok. 1+775, o długości ok. 2 km. Początek planowanego odcinka drogi powiatowej znajduje się w msc. Jadowniki na skrzyżowaniu z drogą wojewódzką nr 752, następnie droga przebiega przez miejscowości Stary Jawór, Nowy Jawór i łączy się w msc. Ambroźów z drogą wojewódzka nr 756. Przedmiotowa droga prowadzi lokalny ruch samochodów.

Inwestycja realizowana będzie na terenie obrębów ewidencyjnych: Jadowniki i Stary Jawór, gmina Pawłów, głównie w sąsiedztwie zabudowy mieszkaniowej i gospodarczej, terenów rolnych i zadrzewionych.

Lokalizacja przedmiotowego odcinka drogi została zobrazowana na załączniku graficznym nr 2 do niniejszej decyzji.

Jak wynika z Kip, celem inwestycji jest rozbudowa drogi polegająca na wydzieleniu pasa drogowego pod drogę o szerokości od ok. 10 m do ok. 35 m, poprawa stanu infrastruktury powiatowej, poprawa poziomu bezpieczeństwa uczestników ruchu pieszego oraz samochodowego, korekta nienormatywnych łuków poziomych oraz spadków poprzecznych jezdni, budowa poboczy, przebudowa systemu odwodnienia oraz uporządkowanie terenu w granicach pasa drogowego.

Droga podlegająca rozbudowie przebiegać będzie po istniejącym śladzie drogi powiatowej, z poszerzeniem pasa drogowego. Obecnie szerokość pasa drogowego jest zmienna i wynosi od ok. 4 m do ok. 10 m, po realizacji inwestycji wynosić będzie od ok. 10 m do ok. 35 m. Aktualnie odcinek przedmiotowej drogi posiada nawierzchnię bitumiczną o szerokości od ok. 4,2 m do ok. 4,8 m z licznymi pęknięciami i ubytkami.

Projektowane parametry techniczne drogi powiatowej:

- kategoria drogi: droga powiatowa,
- klasa techniczna: Z,
- kategoria ruchu: KR II lub KR III,
- prędkość projektowa: 40-80 km/h,
- spadek poprzeczny jezdni: daszkowy lub jednostronny,
- obciążenie nawierzchni: 115 kN/oś,
- nawierzchnia jezdni bitumiczna,
- szerokość jezdni od ok. 5 m do ok. 7 m,
- umocnione pobocza o szerokości od ok. 0,75 m do ok. 1,25 m.

Planowane zamierzenie obejmuje także budowę/przebudowę chodnika o szerokości od ok. 1 m do ok. 3 m oraz przepustów drogowych pod zjazdami, ciekami/rowami. Zgodnie z uzupełnieniem Kip planowane prace obejmą rozbiórkę części przelotowej przepustów i ścianek czołowych oraz wykonanie ławy z kruszywa i ułożenie nowych rur i ścianek czołowych.

Jak wynika z dokumentacji przedmiotowa droga przecina ciek niewyróżniony oraz przebiega w sąsiedztwie cieków niewyróżnionych/rowów. Ponadto w początkowym odcinku przebiega w sąsiedztwie zbiorników niewyróżnionych. Zgodnie z uzupełnieniem Kip, w km ok. 0+111 droga powiatowa przecina ciek niewyróżniony; w stanie istniejącym pod drogą zlokalizowane są dwa przepusty betonowe, które planowane są do rozbiórki – w ich miejscu powstaną umocnione przepusty z rur PEHD o długości ok. 11 m.

Wody opadowe i/lub roztopowe aktualnie odprowadzane są powierzchniowo przez istniejące spadki terenu. Po realizacji inwestycji wody opadowe i/lub roztopowe z poboczy oraz jezdni odprowadzane będą powierzchniowo za pomocą spadków poprzecznych i podłużnych do planowanego systemu odwodnienia:

- po stronie lewej drogi planuje się wykonanie rowów otwartych umocnionych płytami ażurowymi, o szerokości dna ok. 0,4 m, o nachyleniu skarp od 1:1,0 do 1:1,5, o głębokości od ok. 0,5 m do ok. 1,5 m, o szerokości ok. 2,5 m do 3,5 m;
- po stronie prawej drogi planuje się wykonanie:
  - rowów otwartych umocnionych płytami ażurowymi, o szerokości dna ok. 0,4 m, o nachyleniu skarp od 1:1,0 do 1:1,5, o głębokości od ok. 0,5 m do ok. 1,5 m, o szerokości ok. 1,2 m do ok. 3,5 m,
  - korytek betonowych kolejowych o głębokości ok. 0,5 m i szerokości ok. 0,7 m oraz miejscami korytek płytkich o szerokości od ok. 0,3 m do ok. 0,6 m i głębokości od ok. 0,1 m do ok. 0,3 m, które stanowiąc będą otwarty system kanalizacji deszczowej,
  - rowów krytych stanowiących połączenie z rowami otwartymi w miejscach, gdzie nie ma możliwości wykonania rowu otwartego oraz korytka betonowego kolejowego. Rowy kryte składać się będą z rur PEHD o średnicy 0,5 m, oraz

studzienek betonowych o średnicy 1,20m. Wlot i wylot z rowu krytego umocniony za pomocą ścianek prefabrykowanych betonowych.

- przepustów z rur PEHD o średnicy ok. 0,5 m; wlot i wylot z rowów będzie umocniony za pomocą betonowych ścianek prefabrykowanych. Przepusty zlokalizowane będą m.in. pod zjazdami do posesji.

Ponadto w ramach odwodnienia drogi, przy krawędzi nawierzchni jezdni, w miejscach projektowanych krawężników planuje się wykonanie wpustów odprowadzających wody opadowe i roztopowe przez przykanaliki z rur PE o śr. 200 mm do projektowanego systemu odwodnienia lub zgodnie ze spadkiem na tereny przyległe. Projektuje się przepusty PEHD: w km ok. 0+110,6 oraz w km ok. 0+112; w km ok. 0+852 oraz w km ok. 1+178,2 o śr. 60 cm wraz ze studniami o śr. 1,2 m; w km ok. 1+731,6 o śr. 80 cm. Prace należy prowadzić w sposób niepowodujący zamulenia i zanieczyszczenia ww. cieków niewyróżnionych/rowów i zbiorników niewyróżnionych, tak aby nie zakłócić ich drożności i zapewnić możliwość ich utrzymania. Wykonywane prace nie mogą powodować zmian stanu wody na gruncie wpływających ze szkodą na grunty sąsiednie.

Zgodnie z przedłożoną dokumentacją natężenie ruchu pojazdów na przedmiotowym odcinku drogi powiatowej wynosi ok. 500 pojazdów dziennie, z perspektywą wzrostu do ok. 618 pojazdów dziennie w roku 2040.

Na terenie inwestycyjnym nie stwierdzono występowania chronionych gatunków roślin, grzybów, zwierząt oraz siedlisk przyrodniczych podlegających ochronie.

Zgodnie z uzupełnieniem Kip, realizacja inwestycji wiąże się z wycinką ok. 29 sztuk drzew z gatunków m.in.: grab, lipa krymska, klon polny, śliwa domowa, świerk, jodła, orzech włoski, dąb szypulkowy, wierzba, lipa drobnolistna. Zakłada się również możliwość wycinki krzewów.

Planowana inwestycja usytuowana jest w Sieradowickim Obszarze Chronionego Krajobrazu i nie jest objęta miejscowym planem zagospodarowania przestrzennego.

## **2. Warunki wykorzystywania terenu w fazie realizacji i eksploatacji, ze szczególnym uwzględnieniem konieczności ochrony cennych wartości przyrodniczych, zasobów naturalnych i zabytków oraz ograniczenia uciążliwości dla terenów sąsiednich:**

- W celu ograniczenia uciążliwości hałasowej prace budowlane prowadzić w porze dziennej między 6.00- 22.00,
  - ograniczyć jałową pracę silników urządzeń i maszyn budowlanych w trakcie realizacji inwestycji,
  - utrzymywać w sprawności w/w urządzenia emitujące hałas,
- Prace budowlane prowadzić w sposób niepowodujący zamulenia i zanieczyszczenia cieków niewyróżnionych/rowów i zbiorników niewyróżnionych, tak aby nie zakłócić ich drożności i zapewnić możliwość ich utrzymania. Wykonywane prace nie mogą powodować zmian stanu wody na gruncie wpływających ze szkodą na grunty sąsiednie.
- Materiały budowlane oraz substancje i preparaty stosowane na etapie realizacji przedsięwzięcia, z kart charakterystyki których wynika, że mogą stanowić zagrożenie dla wód lub dla gleby, należy magazynować na terenie zaplecza budowy na

utwardzonym i uszczelnionym podłożu, w miejscach osłoniętych przed działaniem czynników atmosferycznych oraz zabezpieczonych przed dostępem osób nieuprawnionych. Miejsca te należy wyposażyć w urządzenia lub środki umożliwiające zebranie zanieczyszczeń (np. materiały sorbentowe), w sytuacji przypadkowego wydostania się z opakowań.

- Materiały pędne oraz oleje i smary wykorzystywane na etapie realizacji przedsięwzięcia należy magazynować w zamkniętych i szczelnych pojemnikach, odpornych na działanie przechowywanych w nich substancji, w miejscach osłoniętych przed działaniem czynników atmosferycznych oraz zabezpieczonych przed dostępem osób nieuprawnionych.
- Plac budowy oraz zaplecze budowy powinny zostać wyposażone w techniczne i chemiczne środki do usuwania zanieczyszczeń ropopochodnych (np. materiały sorbentowe). W przypadku wycieku substancji ropopochodnych powinny być niezwłocznie usuwane. Tankowanie, serwisowanie oraz parkowanie maszyn i urządzeń oraz pojazdów budowlanych należy prowadzić na terenie specjalnie przygotowanych placów w obrębie zaplecza budowy.
- Prace z wykorzystaniem pojazdów, maszyn i urządzeń budowlanych emitujących hałas do otoczenia, w szczególności takich jak: samochody ciężarowe, koparki, spycharki, wibromłoty, ciągniki, maszyny i urządzenia do zagęszczania gruntu, maszyny i urządzenia do cięcia betonu i innych materiałów twardych nie będą prowadzone w godzinach od 22.00 do 6.00 (poniedziałek – sobota) oraz w dniach ustawowo wolnych od pracy. Inwestor unikał będzie równoczesnej pracy pojazdów, maszyn i urządzeń budowlanych emitujących hałas do otoczenia. Zabrania się pozostawienia pojazdów i maszyn pracujących na biegu jałowym.
- W celu zminimalizowania emisji zanieczyszczeń powietrza teren prowadzonych prac należy utrzymywać w stanie ograniczającym pylenie, a w przypadku pogody suchej i wietrznej stosować zraszanie.
- Transport materiałów i urobku ziemnego prowadzić z wykorzystaniem istniejącej sieci dróg, z użyciem środków zabezpieczających przed pyleniem (przykrycia skrzyń samochodów), masy bitumicznej należy transportować samochodami, w których skrzynia ładunkowa wyposażona będzie w oponczkę ograniczającą emisję oparów asfaltów. W trakcie prowadzenia prac inwestycyjnych, wykonawca zapewni dojazd do lokalnych posesji, wprowadzając ruch naprzemienny.
- W celu zabezpieczenia środowiska gruntowo-wodnego przed zanieczyszczeniem należy dbać o właściwą jakość i sprawność sprzętu, maszyn, urządzeń, wykorzystywanych do prac budowlanych przy realizacji planowanego przedsięwzięcia. Na etapie realizacji Inwestor powinien wyposażyć zaplecze budowy w przenośne, szczelne sanitariaty, których zawartość usuwana będzie przez uprawnione podmioty i wywożona do najbliższej oczyszczalni ścieków.
- Odpady powstałe na etapie realizacji przedsięwzięcia należy magazynować na terenie specjalnie przygotowanych placów zlokalizowanych w obrębie zaplecza budowy. Odpady niebezpieczne należy magazynować selektywnie w zamkniętych i szczelnych pojemnikach, odpornych na działanie przechowywanych w nich substancji. Place i miejsca przeznaczone do magazynowania odpadów niebezpiecznych należy

zlokalizować na utwardzonym i szczelnym podłożu, w miejscach osłoniętych przed działaniem czynników atmosferycznych oraz zabezpieczonych przed dostępem osób nieuprawnionych. W przypadku wydostania się odpadów z pojemników, należy je niezwłocznie usunąć. Natomiast w przypadku wycieku substancji ropopochodnych, zanieczyszczony grunt należy możliwie jak najszybciej i starannie zebrać, a następnie przekazać uprawnionym podmiotom.

- Planowane zamierzenie wiązać się będzie z wykonywaniem wykopów. W miejscach skrzyżowań z istniejącą infrastrukturą roboty ziemne należy wykonać zgodnie z warunkami określonymi przez właściwych zarządców. Wykopy winno się zasypywać sukcesywnie, a w przypadku konieczności pozostawienia otwartych wykopów należy je zabezpieczyć lub przykryć np. siatką tak, aby uniemożliwić wpadanie do nich drobnych zwierząt. Przed zasypaniem wykopów należy sprawdzić pod kątem obecności zwierząt. W przypadku stwierdzenia zwierząt na etapie realizacji należy przenieść je w bezpieczne miejsce, na tereny sąsiednie, o zbliżonych warunkach siedliskowych, niekolidujące z inwestycją.
- Powstałe niezanieczyszczone masy ziemne należy w maksymalnym stopniu zagospodarować na terenie inwestycyjnym mając na uwadze zakaz zmian stanu wody na gruncie ze szkodą dla gruntów sąsiednich oraz zapisy art. 101r. ustawy z dnia 27 kwietnia 2001 r. Prawo ochrony środowiska, tj. gleba i ziemia używane do prac ziemnych powinny spełniać standardy jakości środowiska jak dla gruntów występujących w miejscu użycia tej gleby lub ziemi. Ewentualny nadmiar mas ziemnych należy przekazać uprawnionym podmiotom.
- Przed rozpoczęciem prac budowlanych plac budowy będzie kontrolowany na obecność występowania zwierząt, w szczególności wykopy lub inne miejsca, które mogłyby stanowić pułapki dla małych zwierząt, a w przypadku ich uwięzienia chwytać je i przenosić do odpowiednich dla danego gatunku siedlisk; eliminowane będą zastoiska wody stwarzające siedliska dla płazów, w przypadku konieczności pozostawienia otwartych wykopów zabezpieczyć je np. poprzez przykrycie drobną siatką, tak aby uniemożliwić wpadanie drobnych zwierząt;
- W przypadku stwierdzenia wchodzenia zwierząt na obszar objęty pracami, teren budowy należy wygrodzić za pomocą tymczasowych płotków herpetologicznych wskazanych przez nadzór przyrodniczy; wykonać szczelne wygradzenia z folii, agrotkaniny lub siatki o oczkach nie większych niż 0,5 cm, o wysokości min. 50 cm z przewieszką ok. 10 cm pod kątem 45-90°, na min. 15 cm wkopane w grunt, zakończone w kształcie litery U.
- Planowaną wycinkę ok. 29 drzew i krzewów przeprowadzić poza sezonem lęgowym ptaków, tj. w terminie od 16 października do końca lutego. W przypadku konieczności prowadzenia wycinki poza ww. terminem, dopuszcza się taką możliwość, ale 1-3 dni przed planowaną wycinką drzew i krzewów ornitolog w ramach nadzoru przyrodniczego powinien przeprowadzić kontrolę terenu pod kątem obecności stanowisk lęgowych ptaków. W przypadku stwierdzenia lęgów, prace związane z wycinką należy wstrzymać do czasu wyprowadzenia lęgów. Możliwość ponownego podjęcia prac należy skonsultować z ornitologiem.

- Znajdujące się w rejonie prowadzonych prac drzewa i krzewy nieprzewidziane do wycięcia na czas realizacji zostaną zabezpieczone przed uszkodzeniem, np. poprzez odeskowanie pni drzew, przykrycie i zabezpieczenie odkrytych korzeni. W obrębie systemu korzeniowego drzew prace ziemne będą wykonywane ręcznie i bez dopuszczenia do przesuszenia gruntu. Bezpośrednio pod koronami drzew, w obrębie strefy korzeniowej nie składować materiałów budowlanych oraz ziemi z wykopów, nie lokalizować placów składowych. W przypadku uszkodzenia korzeni lub gałęzi uszkodzenie należy zabezpieczyć odpowiednim środkiem ochronnym, wykopy zasypywać miejscowym gruntem warstwami zgodnie z kolejnością jego wydobywania.
- Zdjęta warstwa ziemi (humus) będzie składowana oddzielnie od innych warstw w celu jej późniejszego wykorzystania do uporządkowania terenu; usuwanie warstwy biologicznie czynnej prowadzić od pobocza drogi na zewnątrz w celu umożliwienia ucieczki zwierzętom.
- W przypadku, gdy realizacja inwestycji wiązała się będzie z naruszeniem zakazów w stosunku do gatunku objętego ochroną, wynikających z ustawy o ochronie przyrody, na odstępstwo od zakazów należy uzyskać odrębne zezwolenie na podstawie przepisów ustawy z dnia 16 kwietnia 2004 r. o ochronie przyrody (tekst jedn. Dz. U. z 2024 r., poz. 1478 ze zm.).
- Do wykonania robót budowlanych stosować wyłącznie sprawne technicznie maszyny i urządzenia bez wycieków płynów eksploatacyjnych.
- Teren pod zaplecze budowy, a tym samym miejsce magazynowania materiałów oraz paliw, a także miejsce obsługi sprzętu i pojazdów wyrównać: zaplecze budowy wyposażać w system odprowadzania deszczówki.
- Materiały i surowce składować w sposób uniemożliwiający przedostanie się zanieczyszczeń do gruntu i wód.
- W sytuacjach awaryjnych, takich jak np. wyciek paliwa, podjąć natychmiastowe działania w celu usunięcia awarii oraz usunięcia zanieczyszczonego gruntu; zanieczyszczony grunt należy przekazać podmiotom uprawnionym do jego transportu i rekultywacji lub unieszkodliwiania.
- Wodę na teren inwestycji do celów technologicznych dowozić beczkowitzem, a do celów socjalno- bytowych dowozić we własnym zakresie (np. beczkowitzem, w pojemnikach, zbiornikach, butelkach) lub pobierać z sieci wodociągowej na warunkach gestora sieci.
- Ścieki bytowe odprowadzać do szczelnych zbiorników bezodpływowych (przewoźnych toalet lub innych), systematycznie opróżnianych przez uprawnione podmioty.
- Prace ziemne prowadzić bez konieczności prowadzenia prac odwodnieniowych, a w przypadku stwierdzenia konieczności odwodnienia wykopów, prace odwodnieniowe prowadzić bez konieczności trwałego obniżania poziomu wód gruntowych.
- Czas trwania obniżenia poziomu wód gruntowych ograniczyć do minimum, wskazane jest, aby prace związane z obniżeniem zwierciadła wód gruntowych wykonywać poza sezonem wegetacyjnym.
- Roboty ziemne prowadzić w sposób nienaruszający stosunków gruntowo- wodnych, a w szczególności ograniczający ingerencję w warstwy wodonośne.

- Wykopy zabezpieczyć przed gromadzeniem się wody opadowej i gruntowej, a w przypadku konieczności ich osuszania stosować metody o jak najmniejszej ingerencyjności w poziom wód gruntowych.
- Zdjętą wierzchnią warstwę ziemi (odkład) składować poza obszarami, na których znajdują się cieki wodne, poza terenem zagrożonym powodzią, a także poza obszarami kierunku spływu wód powierzchniowych do ujęć wód podziemnych.
- Po zakończeniu prac teren uporządkować.

Realizacja inwestycji winna być prowadzona w koordynacji z ww. oraz innymi planowanymi zamierzeniami tak, aby wyeliminować lub zminimalizować uciążliwości związane z jej oddziaływaniem na środowisko, poprzez m.in. właściwą organizację robót i rozłożenie w czasie prowadzonej inwestycji.

**3. Wymagania dotyczące ochrony środowiska konieczne do uwzględnienia w dokumentacji wymaganej do wydania decyzji, o których mowa w art.72 ust.1, w szczególności w projekcie budowlanym, w przypadku decyzji, o których mowa w art.72 ust.1 pkt 1 ustawy o udostępnianiu informacji o środowisku i jego ochronie, udziale społeczeństwa w ochronie środowiska oraz o ocenach oddziaływania na środowisko**

W dokumentacji służącej do wydania ww. decyzji należy uwzględnić następujące rozwiązania chroniące środowisko:

- Przy budowie w/w inwestycji należy stosować urządzenia i technologie przyjazne środowisku.
- Roboty ziemne i montażowe muszą być wykonane w oparciu o obowiązujące w tym zakresie normy.
- Do realizacji przedsięwzięcia stosować wyłącznie elementy nie wykazujące uszkodzenia, a podczas realizacji inwestycji stosować substancje i materiały o małym potencjale zagrożenia, które nie będą zawierały substancji niebezpiecznych.

Projekt budowlany nie może naruszać ustaleń wymienionych w punkcie 2 niniejszej decyzji.

**4. Wymogi w zakresie przeciwdziałania skutkom awarii przemysłowych w odniesieniu do przedsięwzięć zaliczanych do zakładów stwarzających zagrożenie wystąpienia poważnych awarii.**

Planowane przedsięwzięcie nie należy do przedsięwzięć stwarzających zagrożenie wystąpienia poważnych awarii określonych w Rozporządzeniu Ministra Rozwoju z dnia 29 stycznia 2016 r. w sprawie rodzajów i ilości znajdujących się w zakładzie substancji niebezpiecznych, decydujących o zaliczeniu zakładu do zakładu o zwiększonym lub dużym ryzyku wystąpienia poważnej awarii przemysłowej (Dz.U.2016.138).

**5. Wymogi w zakresie ograniczenia transgranicznego oddziaływania na środowisko dla przedsięwzięć, dla których przeprowadzono postępowanie dotyczące transgranicznego oddziaływania na środowisko. Ze względu na charakter**

inwestycji, wielkość emitowanych zanieczyszczeń oraz odległość od granicy państwa, transgranicznego oddziaływania planowanego przedsięwzięcia nie przewiduje się.

- 6. W przypadku, którym mowa w art. 135 ust. 1 ustawy Prawo Ochrony środowiska – stwierdzenie konieczności utworzenia obszaru ograniczonego użytkowania.** Dla projektowanego przedsięwzięcia nie zachodzi konieczność utworzenia obszaru ograniczonego użytkowania oraz określenie granic takiego obszaru, ograniczeń w zakresie przeznaczenia terenu, wymagań technicznych dotyczących obiektów budowlanych i sposobu korzystania z nich.

### Uzasadnienie

W dniu 13.08.2025r. został złożony przez Zarząd Dróg Powiatowych w Starachowicach, reprezentowany przez pełnomocnika Pana Artura Kręcisz Biuro Projektowe - „AJKO” ul. Gen. Władysława Sikorskiego 6, 28-200 Staszów wniosek w sprawie wydania decyzji o środowiskowych uwarunkowaniach dla przedsięwzięcia polegającego na: „Rozbudowie drogi powiatowej nr 1784 (0604T) Jadowniki- Ambroźów”.

Informacja o złożeniu wniosku została zamieszczona w publicznie dostępnym wykazie danych o dokumentach zawierających informacje o środowisku i jego ochronie na stronie internetowej Urzędu Gminy w Pawłowie.

Tutejszy organ powiadomił strony poprzez zawiadomienie i obwieszczenie o wszczęciu postępowania administracyjnego w przedmiotowej sprawie czyniąc zadość wymogom przepisów prawa określonych Kodeksem postępowania administracyjnego.

Przedmiotowa inwestycja należy do kategorii przedsięwzięć mogących potencjalnie znacząco oddziaływać na środowisko, dla których przeprowadzenie oceny oddziaływania przedsięwzięcia na środowisko może być wymagane, tj. o których mowa w art. 59 ust. 1 pkt 2 ustawy o udostępnianiu informacji o środowisku i jego ochronie, udziale społeczeństwa w ochronie środowiska oraz o ocenach oddziaływania na środowisko ( Dz.U.2024.1112 t.j.) oraz wymieniona została w § 3 ust. 2 pkt 2 w związku z § 3 ust.1 pkt 62 rozporządzenia Rady Ministrów z dnia 10 września 2019r. w sprawie przedsięwzięć mogących znacząco oddziaływać na środowisko (Dz.U. z 2019 poz. 1839) t.j.:

- drogi o nawierzchni twardej o całkowitej długości *przedsięwzięcia* powyżej 1 km inne niż wymienione w § 2 ust. 1 pkt 31 i 32 lub obiekty mostowe w ciągu drogi o nawierzchni twardej, z wyłączeniem przebudowy dróg lub obiektów mostowych, służących do obsługi stacji elektroenergetycznych i zlokalizowanych poza obszarami objętymi formami ochrony przyrody, o których mowa w art. 6 ust. 1 pkt 1-5, 8 i 9 ustawy z dnia 16 kwietnia 2004 r. o ochronie przyrody,
- przedsięwzięcia polegające na rozbudowie, przebudowie lub montażu realizowanego lub zrealizowanego przedsięwzięcia wymienionego w ust. 1, z wyłączeniem przypadków, w których ulegająca zmianie lub powstająca w wyniku rozbudowy, przebudowy lub montażu część realizowanego lub zrealizowanego przedsięwzięcia nie osiąga progów określonych w

ust. 1, o ile zostały one określone; w przypadku gdy jest to druga lub kolejna rozbudowa, przebudowa lub montaż, sumowaniu podlegają parametry tej rozbudowy, przebudowy lub montażu z poprzednimi rozbudowami, przebudowami lub montażami, o ile nie zostały one objęte decyzją o środowiskowych uwarunkowaniach;

W dniu 19.08.2025r. Urząd Gminy w Pawłowie wystąpił do Regionalnej Dyrekcji Ochrony Środowiska w Kielcach, Dyrektora Zarządu Zlewni w Radomiu oraz Państwowego Powiatowego Inspektora Sanitarnego w Starachowicach o wyrażenie opinii co do konieczności przeprowadzenia oceny oddziaływania na środowisko.

- Państwowy Powiatowy Inspektor Sanitarny opinią sanitarną znak:NZ.9022.4.23.2025 z dnia 07.10.2025r. (data wpływu 09.10.2025r.) stwierdził, że dla przedmiotowego przedsięwzięcia nie istnieje konieczność przeprowadzania oceny oddziaływania na środowisko,
- Regionalny Dyrektor Ochrony Środowiska w Kielcach postanowieniem znak: WOO-II.4220.430.2025.KKJ/KCP.3 z dnia 17.11.2025 (data wpływu 17.11.2025r.) wyraził stanowisko, iż dla planowanego przedsięwzięcia nie istnieje konieczność przeprowadzenia oceny oddziaływania na środowisko.
- Państwowe Gospodarstwo Wodne Wody Polskie, pismem znak:WR.ZZŚ.4901.293.2025.AN z dnia 27.08.2025r. (data wpływu 29.08.2025r.) wyraził opinię, że dla planowanego przedsięwzięcia nie istnieje potrzeba przeprowadzenia oceny oddziaływania na środowisko.

Analizując wniosek o wydanie decyzji o środowiskowych uwarunkowaniach wraz z kartą informacyjną przedsięwzięcia pod kątem uwarunkowań związanych z kwalifikowaniem przedsięwzięcia do przeprowadzenia oceny oddziaływania na środowisko stwierdzono, że nie jest ono zlokalizowane na:

- obszarach wodno-błotnych, innych obszarach o płytkim zaleganiu wód podziemnych, tym siedlisk łągowych oraz ujściach rzek,
- obszarach - górskich i leśnych;
- stref ochronnych ujęć wód; ochronnych zbiorników wód śródlądowych,
- obszarach o dużej gęstości zaludnienia;
- ochrony uzdrowiskowej;
- terenach górniczych i złóż kopalin,
- o krajobrazie mającym znaczenie historyczne, kulturowe i archeologiczne
- terenie parku narodowego, rezerwatu przyrody, zespołu przyrodniczo-krajobrazowego, parku krajobrazowego, stanowiska dokumentacyjnego, użytku ekologicznego. Początkowy odcinek rozbudowywanej drogi powiatowej znajduje się w odległości ok. 1,4 km w kierunku południowym od obszaru Natura 2000 Wzgórza Kunowskie PLH260039; końcowy odcinek rozbudowywanej drogi powiatowej znajduje się w odległości ok. 1,8 km w kierunku północnym od otuliny Świętokrzyskiego Parku Narodowego.

Biorąc pod uwagę opisane w niniejszej decyzji działania minimalizujące na etapie realizacji, nie przewiduje się znaczącego negatywnego oddziaływania na cele ochrony obszarów Natura 2000, w tym w szczególności: stan siedlisk przyrodniczych, siedlisk gatunków roślin i zwierząt, gatunki, dla których ochrony wyznaczono lub planuje się wyznaczyć obszary Natura 2000 oraz ich integralność i powiązania z innymi obszarami.

Planowane zamierzenie zlokalizowane jest na terenie Sieradowickiego Obszaru Chronionego Krajobrazu, dla którego obowiązują ustalenia Uchwały XLIX/881/14 Sejmiku Województwa Świętokrzyskiego z dnia 13 listopada 2014 r. w sprawie Sieradowickiego Obszaru Chronionego Krajobrazu (Dz. Urz. Woj. Święt. z 2014 r. poz. 3155). Przy uwzględnieniu działań minimalizujących wskazanych w przedmiotowej decyzji, przedsięwzięcie nie stoi w sprzeczności z działaniami wyznaczonymi w ww. uchwale oraz nie naruszy zakazów wyznaczonych w ww. uchwale. Z uwagi na skalę inwestycji i zaplanowane działania minimalizujące, nie przewiduje się wpływu przedmiotowego przedsięwzięcia na ochronę przyrody ww. obszaru chronionego krajobrazu. Ponieważ przedmiotowe przedsięwzięcie zalicza się do inwestycji celu publicznego (art. 6 pkt 1 ustawy z dnia 21 sierpnia 1997 r. o gospodarce nieruchomościami) stosownie do zapisów art. 24 ust. 2 ustawy z dnia 16 kwietnia 2004 r. o ochronie przyrody nie mają zastosowania dla niego zakazy określone w ww. uchwale.

Planowana inwestycja znajduje się w obszarze zlewni Jednolitej Części Wód Powierzchniowych oznaczonej kodem RW200006234859, o nazwie Świślina do zb. Wióry, zaliczonej do regionu wodnego Środkowej Wisły, oraz na terenie Jednolitej Części Wód Podziemnych oznaczonej kodem GW2000102, zaliczonej do regionu wodnego Środkowej Wisły.

Mając na uwadze charakter przedsięwzięcia oraz rozwiązania opisane w niniejszej decyzji, planowana inwestycja nie stanowi zagrożenia dla osiągnięcia celów środowiskowych wyznaczonych w Planie gospodarowania wodami na obszarze dorzecza Wisły.

Stwierdzono również, że z uwagi na rodzaj przedsięwzięcia oddziaływania będą miały zasięg lokalny (bez ryzyka transgranicznych oddziaływań), małoznaczący, krótkotrwały (związany jedynie z czasem budowy) i odwracalny. Ponadto z uwagi na niewielkie ryzyko emisji, występowania innych uciążliwości czy wystąpienia poważnej awarii przemysłowej (zerowe) wykorzystania zasobów naturalnych, a także biorąc pod uwagę opinie Państwowego Powiatowego Inspektora Sanitarnego, Dyrektora Zarządu Zlewni w Radomiu Państwowego Gospodarstwa Wodnego Wody Polskie, Regionalnego Dyrektora Ochrony Środowiska w Kielcach nie przeprowadzono oceny oddziaływania na środowisko przed wydaniem niniejszej decyzji.

Przedsięwzięcie nie wiąże się z długotrwałym, nieodwracalnym i skumulowanym oddziaływaniem związanym z emisją tym samym należy stwierdzić, że uzasadnione jest nie przeprowadzanie oceny oddziaływania na środowisko dla planowanego przedsięwzięcia.

W toku prowadzonego postępowania administracyjnego, do czasu wydania przedmiotowej decyzji żadna ze stron nie zgłosiła uwag, zastrzeżeń i wniosków co do planowanej inwestycji.

Podsumowując na podstawie zgromadzonych danych stwierdzić należało, iż realizacja planowanego przedsięwzięcia, z racji jego charakteru, nie pociągnie za sobą zagrożeń, tym bardziej znaczących oddziaływań. Dotyczy to oddziaływania bezpośredniego, pośredniego, długoterminowego, wtórnego i skumulowanego. Bezpośrednie i krótkie oddziaływanie może mieć miejsce jedynie w fazie budowy.

## POUCZENIE

Od niniejszej decyzji służy stronom odwołanie do Samorządowego Kolegium Odwoławczego w Kielcach Aleja IX Wieków Kielce 3, za pośrednictwem Wójta Gminy Pawłów w terminie 14 dni od dnia jej doręczenia.



Z up. Wójta  
mgr inż. Szymon Kosiarski  
Z-ca Wójta

### Załączniki:

Załącznik nr 1 Charakterystyka planowanego przedsięwzięcia zgodnie z art. 84. ust. 2. ustawy z dnia 3 października 2008 roku o udostępnianiu informacji o środowisku i jego ochronie, udziale społeczeństwa w ochronie środowiska oraz o ocenach oddziaływania na środowisko (Dz.U.2024.1112t.j).

Załącznik nr 2 do decyzji znak: znak: RRiOŚ.6220.3.2025.MS z dnia 15.01.2026r. Wójta Gminy Pawłów o środowiskowych uwarunkowaniach dla przedsięwzięcia polegającego na „Rozbudowie drogi powiatowej nr 1784 (0604T) Jadowniki- Ambroźów”

### Otrzymują:

1. Pan Artur Kręcisz  
„AJKO” ul. Gen. Władysława Sikorskiego 6,  
28-200 Staszów,
2. Państwowe Gospodarstwo Wodne Wody Polskie  
Nadzór Wodny Starachowice  
ul. Kościelna 30, 27-200 Starachowice
3. Świętokrzyski Zarząd Dróg Wojewódzkich w Kielcach  
ul. Jagiellońska 72, 25-602 Kielce
4. Zarząd Dróg Powiatowych w Starachowicach  
ul. Ostrowiecka 15, 27-200 Starachowice
5. Pozostałe strony postępowania poprzez obwieszczenie poprzez zamieszczenie na stronie Biuletynu Informacji Publicznej Urzędu Gminy w Pawłowie: bip.pawlow.pl oraz wywieszenie na tablicy ogłoszeń Urzędu Gminy w Pawłowie, tablicy ogłoszeń sołectw: Jadowniki, Stary Jawór, Nowy Jawór, Ambroźów, Warszówek.
6. A/a

### Do wiadomości:

1. Regionalny Dyrektor Ochrony Środowiska  
ul. Szymanowskiego 6, 25-361 Kielce
2. Państwowy Powiatowy Inspektor Sanitarny  
ul. Złota 6, 27-200 Starachowice
3. Państwowe Gospodarstwo Wodne Wody Polskie  
Zarządu Zlewni w Radomiu ul. Parkowa 2A, 26-600 Radom



**Charakterystyka planowanego przedsięwzięcia stanowi załącznik do decyzji o środowiskowych uwarunkowaniach zgodnie z art. 84 ust. 2 ustawy z dnia 3 października 2008 roku o udostępnianiu informacji o środowisku i jego ochronie, udziale społeczeństwa w ochronie środowiska oraz o ocenach oddziaływania na środowisko (Dz. U. 2024.1112 t.j.).**

Planowane zadanie będzie polegało na rozbudowie drogi powiatowej nr 1784T Jadowniki-Ambrożów położonej na terenie gminy Pawłów obręb 0010 Jadowniki oraz obręb 0026 Stary Jawór powiat starachowicki, woj. świętokrzyskie.

Inwestycja przewiduje rozbudowę drogi polegającej na wydzieleniu pasa drogowego pod drogę o szerokości 10-35m – w związku z powyższym będzie realizowana w ramach decyzji zezwolenia na realizację inwestycji drogowej - ZRID.

Początek inwestycji znajduje się w msc. Jadowniki na skrzyżowaniu z drogą wojewódzka nr 752 (Górno – Bodzentyn – Rzepin Pierwszy). Następnie droga przebiega przez miejscowości Stary Jawór, Nowy Jawór i łączy się w msc. Ambrożów z drogą wojewódzka nr 756 (Starachowice – Nowa Słupia – Łągów – Szydłów – Stopnica).

Teren realizowanego przedsięwzięcia znajduje się na działkach:

Obręb: 0010 Jadowniki – działki nr: 201; 228/8; 228/7; 228/3; 230; 225/1; 229; 231; 233; 235; 237; 269/4; 269/1; 270/1; 271; 272; 295/1; 295/2; 311; 379/4; 385; 388; 392/2; 395; 399; 403; 404/2; 409; 413; 417; 431/1; 431/2; 438; 443; 448; 452; 457/2; 457/1; 458; 462; 467; 471; 475/2; 475/1; 479; 483; 488; 492; 496; 500; 506; 507; 514; 519; 576; 522/1; 522/2; 524; 528/1; 528/2; 46; 47; 49/1; 49/2; 50; 48; 531/1; 530; 225/2; 523; 521/2; 521/1; 518; 516; 513; 510; 505; 582; 491; 487; 482; 478; 474/2; 470; 466/1; 461/1; 455; 451; 447; 442; 437/1; 434; 430; 416; 412/2; 412/3; 408; 402/1; 398/1; 394; 391/2; 387/1; 384; 378; 224/5; 224/4; 224/3; 221/1; 220/4; 220/3; 220/1; 219; 218; 216/2; 216/1; 216/3; 215/2; 215/1; 270/4; 392/1; 404/1; 527/5; 527/7; 527/8; 529/1; 533; 425/4; 425/1; 425/3

Obręb: 0026 Stary Jawór działki nr: 46; 47; 49/1; 49/2; 50; 48

Obszar przyległy do inwestycji tworzą zabudowania mieszkaniowe, gospodarstwa rolne wraz z użytkami rolnymi, łąkami oraz ogrodami. Użytki rolne zaliczane głównie jako grunty orne, trwale użytki zielone (pastwiska, łąki), niewielkie sady. Wzdłuż pasa drogowego rosną drzewa i krzewy, w przypadku kolizji z projektowanymi elementami pasa drogowego planuje się wycinkę drzew w niezbędnym zakresie. Nawierzchnia w stanie istniejącym posiada liczne pęknięcia oraz ubytki. Inwestycja przewiduje między innymi przebudowę istniejącej nawierzchni jezdni w celu uzyskania parametrów ok. od 5,00m – 7,0m. Rozbudowa drogi nie zmieni układu sieci drogowej, realizacja zadania ma na celu modernizację istniejącej infrastruktury oraz dostosowaniu minimalnych parametrów drogi zawartych w rozporządzeniu Ministra Transportu i Gospodarki Morskiej w sprawie warunków technicznych, jakimi powinny odpowiadać drogi publiczne i ich usytuowanie.

Rozbudowa będzie się odbywała metodami tradycyjnymi, będą używane maszyny robocze (koparka, ładowarka i samochody ciężarowe). Zagęszczanie i ubijanie podłoża modernizowanej drogi będzie prowadzone z użyciem lekkich zagęszczarek i ubijaków do stabilizacji gruntu, dających gwarancję uzyskania wymaganego wskaźnika zagęszczenia.

Roboty budowlane będą prowadzone zgodnie z projektem, a stosowne materiały będą odpowiadać polskim normom określającym normatywy materiałowe dopuszczające je do

obrotu na rynku. Ilości wykorzystywanych zasobów naturalnych w tym surowców mineralnych zastosowanych do niwelacji terenu jak i podbudowy a także innych zasobów jak woda, energia określi ściśle projekt budowlany. Wykorzystanie w/w czynników niezbędnych do wykonania robót budowlanych w określonej technologii nie będzie odbiegać od ilości normatywnych.

Stan projektowy rozpatrywanego odcinka drogi powiatowej:

- kategoria drogi: droga powiatowa,
- klasa techniczna: Z
- kategoria ruchu: KRII-KRIII,
- długość projektowanego odcinka ok. 2,0km,
- prędkość projektowa: 40-80km/h,
- spadek poprzeczny jezdni: daszkowy lub jednostronny,
- obciążenie nawierzchni – 115kN/oś,
- przebudowa poboczy, zjazdów i skrzyżowań,
- nawierzchnia jezdni bitumiczna o szerokości ok. 5,0-7,0 mb
- wykonanie przystanków autobusowych,
- budowa/przebudowa chodnika o szer. 1,0-3,0m,
- budowa pobocza o szerokości 0,75m-1,25m ,
- budowa/przebudowa/remont odwodnienia w postaci rowów otwartych lub krytych, kanalizacji deszczowej lub zbiorników odparowujących, przepustów,
- budowa/przebudowa przepustów pod zjazdami,
- budowa/przebudowa przepustów pod drogą,
- w razie potrzeby przebudowa infrastruktury kolidującej z przebudową drogi (linie energetyczne, telekomunikacyjne, oświetlenie, wodociągi, gazociągi i kanalizacji sanitarnej).

Planowane zadanie ma rozwiązać istniejące problemy i przyczynić się do:

- poprawy stanu infrastruktury drogi powiatowej,
- poprawy poziomu bezpieczeństwa uczestników ruchu pieszego oraz samochodowego,
- upłynnienia niwelety drogi do wartości zgodnej z przepisami,
- korekty nienormatywnych łuków poziomych,
- korekty nienormatywnych spadków poprzecznych jezdni,
- budowy poboczy,
- przebudowy systemu odwodnienia zapewniającego właściwy odbiór wód opadowych z drogi,
- uporządkowania terenu w granicach pasa drogowego,

Na etapie realizacji przedsięwzięcia należy się spodziewać okresowych uciążliwości dla środowiska związanych ze wzmożonym transportem, wibracjami, emisją zanieczyszczeń powietrza, hałasu oraz powstawaniem odpadów. Powyższe emisje będą miały charakter okresowy, a uciążliwości z nimi związane ustaną wraz z zakończeniem prac budowlanych.

Zgodnie z uzupełnieniem Kip, w km ok. 0+111 droga powiatowa przecina ciek niewyróżniony; w stanie istniejącym pod drogą zlokalizowane są dwa przepusty betonowe, które planowane są do rozbiórki – w ich miejscu powstaną umocnione przepusty z rur PEHD o długości ok. 11 m. Zgodnie z uzupełnieniem Kip, planowane prace nie spowodują zasypywania i zanieczyszczenia ww. ciek niewyróżnionego. Realizacja inwestycji wiązać się będzie z okresowym zajęciem terenu – miejsca magazynowania materiałów budowlanych oraz przechowywania sprzętu

budowlanego. Jak wynika z uzupełnienia Kip, zaplecze budowy, w tym bazy materiałowo – sprzętowe zostaną zlokalizowane na terenie przekształconym antropogenicznie, w odległości minimum 50 m od cieków i zbiorników niewyróżnionych, z uwzględnieniem zasady minimalizacji zajęcia i przekształcenia jego powierzchni. Teren ten po zakończeniu prac należy przywrócić do możliwie zbliżonego do stanu pierwotnego.

Na etapie eksploatacji, przedmiotowa inwestycja oddziaływała będzie przede wszystkim na klimat akustyczny, jakość powietrza oraz środowisko gruntowo-wodne. Inwestycja przebiega przez tereny rolne i zadrzewione oraz w sąsiedztwie zabudowy mieszkaniowej i gospodarczej. Tereny podlegające ochronie akustycznej w karcie informacyjnej zostały zaklasyfikowane jako tereny zabudowy zagrodowej. Dopuszczalne wartości poziomu hałasu w środowisku od drogi – wyrażone równoważnym poziomem dźwięku A, dla ww. terenu chronionego zgodnie z Rozporządzeniem Ministra Środowiska z 14 czerwca 2007 r. sprawie dopuszczalnych poziomów hałasu w środowisku (Dz. U. z 2014 poz. 112) wynoszą 65 dB w porze dziennej oraz 56 dB w porze nocnej. Mając na uwadze przewidywane natężenie ruchu na przedmiotowej drodze, strukturę rodzajową pojazdów, eksploatacja drogi nie będzie powodować przekroczenia wartości dopuszczalnych poziomów hałasu określonych w ww. rozporządzeniu.

Analizowana droga z uwagi na określone w uzupełnieniu Kip natężenie ruchu pojazdów, nie powinna także spowodować ponadnormatywnej emisji substancji zanieczyszczających powietrze. W dokumentacji oceniono, że wielkości emisji na terenach znajdujących się poza pasem drogowym nie powinny przekroczyć standardów określonych w Rozporządzeniu Ministra Środowiska z dnia 26 stycznia 2010 r. w sprawie wartości odniesienia dla niektórych substancji w powietrzu (Dz. U. z 2010 r., Nr 16, poz. 87) oraz w Rozporządzeniu Ministra Środowiska z dnia 24 sierpnia 2012 r. w sprawie poziomów niektórych substancji w powietrzu (Dz. U. z 2021 r., poz. 845).

Eksploatacja przedmiotowego przedsięwzięcia związana będzie z koniecznością odprowadzania wód opadowych i/lub roztopowych z planowanej inwestycji powierzchniowo za pomocą spadków poprzecznych i podłużnych do planowanego systemu odwodnienia. Biorąc pod uwagę klasę drogi oraz natężenie ruchu pojazdów nie przewiduje się, aby wody opadowe lub roztopowe zawierały zanieczyszczenia w ilościach przekraczających 100 mg/l zawiesin ogólnych oraz 15 mg/l węglowodorów ropopochodnych. Przyjęty sposób odprowadzania wód nie może powodować zmian stanu wody na gruncie ze szkodą dla gruntów sąsiednich.

Na etapie eksploatacji będą wytwarzane odpady powstające z ewentualnych remontów i prac utrzymaniowych drogi. Odpady te należy zagospodarować zgodnie z zasadami gospodarowania odpadami określonymi w przepisach ustawy z dnia 14 grudnia 2012 r. o odpadach (tekst jedn. Dz. U. z 2023 r. poz. 1587 ze zm.), tzn. odpady należy selektywnie magazynować na terenie Inwestora, w wydzielonych i przystosowanych do tego celu miejscach, w warunkach zabezpieczających przed przedostaniem się do środowiska zanieczyszczeń z zapewnieniem ich sprawnego odbioru przez uprawnione podmioty. Analizując adaptację przedsięwzięcia do zmian klimatu, w tym elementy wpływające na łagodzenie tych zmian należy stwierdzić, że:

- wystąpi emisja do powietrza, w tym gazów cieplarnianych w związku ze spalaniem paliwa w silnikach pojazdów, maszyn na etapie realizacji i eksploatacji,

- przedsięwzięcie usytuowane jest poza terenami osuwisk (<http://geozagrozenia.pgi.gov.pl/>), obszarami zagrożenia powodziowego ([https://wody.isok.gov.pl/imap\\_kzgw/?gpmmap=gpMZP](https://wody.isok.gov.pl/imap_kzgw/?gpmmap=gpMZP)),
- w rozwiązaniach projektowych wymagany jest dobór odpowiednich materiałów i technologii wykonania,
- przedsięwzięcie ze względu na swój charakter i lokalizację jest neutralne względem oddziaływań związanych z klęskami żywiołowymi jak np. susze, podnoszący się poziom mórz, sztormy, erozja wybrzeża i intruzje wód zasolonych.


Z uwagi na powyższe wpływ na zmiany klimatu oceniono jako nieznaczny.


Zgodnie z Kip, w obrębie planowanej inwestycji nie stwierdzono występowania chronionych gatunków roślin, grzybów oraz chronionych siedlisk przyrodniczych. Z uwagi na lokalizację inwestycji w sąsiedztwie terenów rolnych i zadrzewionych, przewiduje się możliwość występowania na terenie inwestycyjnym i w jego bezpośrednim sąsiedztwie gatunków zwierząt, w tym ptaków pospolitych i szeroko rozpowszechnionych w kraju związanych z krajobrazem leśnym i rolniczym.

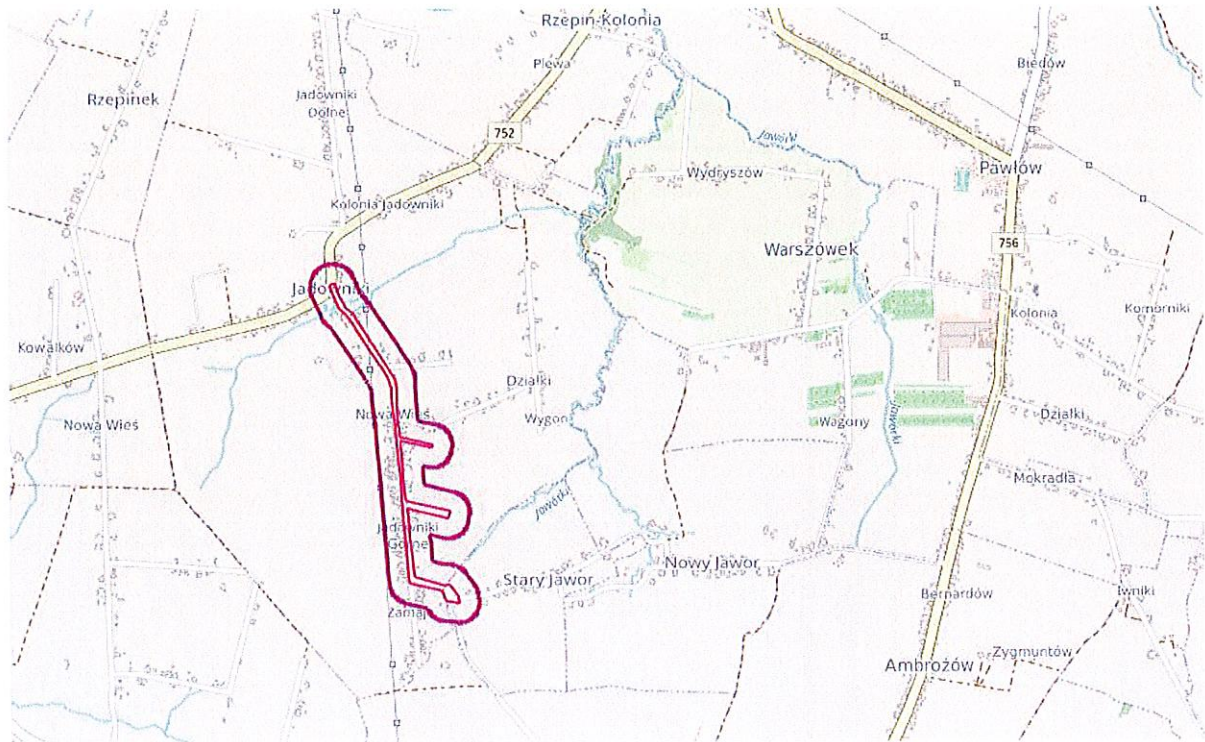
Przedmiotowa droga znajduje się poza korytarzami ekologicznymi. Zgodnie z przedłożoną dokumentacją droga zostanie poprowadzona po istniejącym śladzie drogi powiatowej, bez znaczącej zmiany niwelety i nie będzie stanowić nowego elementu w krajobrazie. Biorąc pod uwagę strukturę i natężenie ruchu na przedmiotowej drodze, lokalna migracja zwierząt odbywać się będzie jak dotychczas po powierzchni drogi. Jak wynika z „*Poradnika projektowania przejść dla zwierząt i działań ograniczających śmiertelność fauny przy drogach*” (Rafał T. Kurek) takie rozwiązania mogą być stosowane w przypadku dużych i średnich zwierząt przy drogach o natężeniu ruchu poniżej 10 000 pojazdów/dobę. Biorąc pod uwagę powyższe nie przewiduje się, by inwestycja oddziaływała znacząco negatywnie na środowisko przyrodnicze.

  
Z up. Wójta  
mgr inż. Szymon Kosiarski  
Z-ca Wójta

Załącznik nr 2 do decyzji znak: znak: RRiOŚ.6220.3.2025.MS z dnia 15.01.2026r. Wójta Gminy Pawłów o środowiskowych uwarunkowaniach dla przedsięwzięcia polegającego na „Rozbudowie drogi powiatowej nr 1784 (0604T) Jadowniki- Ambrożów”

Przebieg inwestycji (teren realizowanego przedsięwzięcia) 

Obszar znajdujący się w odległości 100m od granic terenu realizowanego przedsięwzięcia 



Z up. Wójta  
mgr inż. Szymon Kosiarski  
Z-ca Wójta



